

この度はお買いあげいただき、誠にありがとうございます。この取扱説明書(以下「本説明書」といいます)は本製品の正しい取扱方法を説明しています。ご使用前に本説明書をよくお読みいただき、正しい使用方法をご確認ください。

ただし、本説明書は本製品の基本的な使用方法を示すものであり登山、クライミングの安全システム全体を解説するものではありません。安全な条件のもとで十分な練習を行い、正しい使用方法を習得してください。

なお、ご不明な点等ございましたら、販売店もしくは(株)モンベルカスタマー・サービスまでお問い合わせください。

本説明書は大切に保管してください。

■ お手入れ方法

間違ったお手入れ方法や保管方法は本製品の寿命を縮めます。使用後や保管時は以下の点を参考にしてください。

- ご使用後は水洗いをして泥などを落とし、乾燥させて、市販の防錆油等を塗布してください。
- テープやバックルなどにキズや破損等がないかを確認してください。

■ 保管方法

- 火のそばや暖房器具のそばなどの高温になる所に置かないでください。変形や損傷の原因になります。
- 保管場所は直射日光の当たらない風通しの良い場所を選んでください。

■ 廃棄方法

- 廃棄方法はお住まいの自治体の収集方法に従ってください。

■ アフターサービス

お買い求めいただきました本製品は万全を期して製造しておりますが、万一不備な点がございましたら、お買い求めいただいた販売店、もしくは下記の弊社窓口までご連絡ください。

製造上の欠陥による不具合の場合は無償で交換させていただきます。なお、修理、交換等の要否につきましては、弊社の裁量にて判断させていただきます。

なお、以下のような原因での破損、不良につきましては保証いたしませんのでご了承ください。

- 本製品の誤った使用方法によるもの
- 間違ったお手入れ、保管方法、経年変化による素材劣化
- 乱暴な取り扱いによるもの
- その他、製造上の欠陥以外の原因によるもの

破損時は弊社にて診断をして、修理が可能な場合はご要望により有償にて修理をさせていただきます。

mont.bell Kajitax

カジタックス・アイゼンLXシリーズを 着用したまま簡単に着脱できるスノーシューです。

積雪量や雪質に応じてアイゼンを着用したまま着脱できるため、様々な状況の雪面が存在する日本のフィールドに最適です。斜面を下る際には、かかとで直接地面をとらえることができるため、アイゼンの後爪が利きやすく、安定した歩行が可能です。また、アイゼンがなくても本製品だけで装着できます。※カジタックス・アイゼンは別売です。

使用例

■アイゼンとの着用



■携行時

クランポンを取り外してフレームを重ねると、非常にコンパクトになります。



■靴のみでの着用



■仕様

アルパイン スノーボン

【本体重量】1.58kg(ベア) 【サイズ】長さ56cm

フレーム: 6063アルミニウム合金
デッキ: 1000デニールポリエステル(PVCコート)
クランポン: SK5炭素鋼
ベルト: エラストマー

※本製品の仕様、デザインは予告なく変更されることがあります。また、重量などのスペックには誤差が生じる場合があります。

株式会社 モンベル

本社 〒550-0013 大阪市西区新町2-2-2

商品についてのお問い合わせはカスタマー・サービスまで

Tel. 06-6531-3544 フリーコール: ☎ 0088-22-0031

モンベルホームページ <http://www.montbell.jp>

44-1066-1308

MADE IN PHILIPPINES

取扱説明書

アルパイン スノーボン

Alpine Snow Pon



カジタックスアイゼンと組み合わせて使用できる



※本製品にアイゼンは付属していません。

mont.bell

■各部の名称

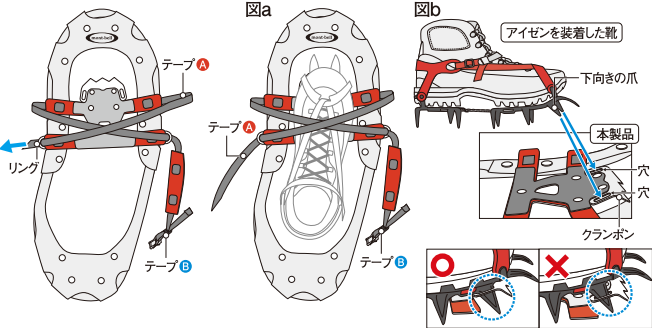


■装着方法 図は右足です。
また、カジタックス・アイゼンLXT-12を例に説明しています。

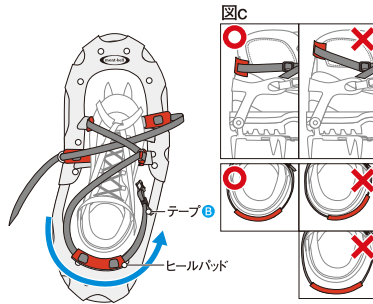
- ※本製品には左右があります。装着の際には間違えないようにしてください。
- ※あらかじめアイゼン(別売)を靴に装着してください。アイゼンの装着方法はそれぞれの取扱説明書をご覧ください。
- ※アイゼンとの着用時には靴やアイゼンに付着した雪や土をよく取り除いてください。

○アイゼンとの着用時

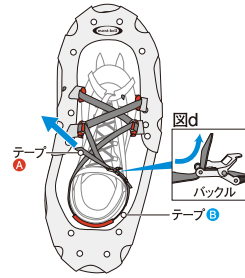
- 1 テープAをリングに通します。
- 2 靴をテープAの下をくぐるように通し(図a)、アイゼンの前爪の下向きの爪をクランボンの2カ所の穴に差し込みます。その際、アイゼンの爪がしっかりと奥まで差し込まれているか確認してください(図b)。



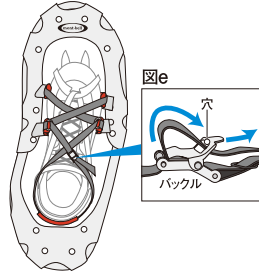
- 3 テープBを靴の内側からかかとに回し、バックルが前にくるようにします。その際ヒールパッドが正しい位置になるように調整してください(図c)。



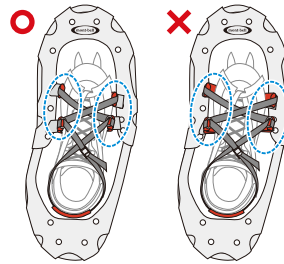
- 4 テープAをテープBのバックルに通し(図d)、テープがたるまないように引っ張ります。その際、バックルがアイゼンのバックルと干渉しないようにテープアジャスターでバックルの位置を調整してください。



- 5 バックルの穴にテープAを通して固定します(図e)。



- 6 本製品の○部分がしっかりと靴に密着しているか確認してください。取り外す際には、装着方法と逆の順序で取り外してください。



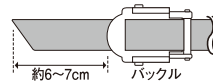
○靴のみでの着用時

アイゼンを使用せず、靴のみで着用する場合は、装着方法2の手順(図a、b)を行わずに、装着してください。

- ▲ アイゼンを使用しない場合は簡易的なスノーシューとしてご使用してください。
- ▲ 急峻な地形での使用はしないでください。

テープ末端の長さ調整

テープ末端の長さはバックルから約6~7cm出るように切ってください。切断面をライターなどで溶かして固めてください。



■安全上の注意 必ずお読みください

▲ **危険** 人が死亡または重傷を負う危険が差し迫って生じることが想定される内容です。

- 登山は常に潜在的な危険をはらんでいます。たとえ用具の正しい選択、使用、お手入れ、保管を行なっても傷害や死亡事故などに至る危険性を完全に排除することは出来ません。個人の責任において登山を行ってください。(株)モンベルでは本製品の誤った使用に起因する損害や傷害、死亡事故に対していかなる責任をも負いません。

▲ **警告** 場合により人が死亡または重傷を負う可能性が想定される内容です。軽傷または物的損害が発生する頻度が高いことが想定される内容です。

- 使用中にはゆるみや不具合が生じていないかを時々確認してください。ゆるみや不具合が発生すると本来の性能を発揮できないおそれがあります。
- 本製品は登山用のスノーシューです。その他の用途には使用しないでください。
- 本製品の改造や分解などは絶対にしないでください。性能が損なわれ、十分に保護能力が発揮できないおそれがあります。
- 使用前には毎回必ず点検をしてください。老朽化が認められる場合や損傷が認められたり、疑わしい場合には直ちに本製品の使用を中止してください。本来の性能が発揮できないおそれがあります。
- クランボンの底についた雪や雪の固まりは常に取り除いてください。放置すると爪が効かず、本来の制動力を発揮できないおそれがあります。
- 正しいお手入れ方法、保管方法を守ってください。誤ったお手入れや保管方法を行うと、本来の性能を発揮できないおそれがあります。

▲ **注意** 人が障害を負ったり物的損害の発生が想定される内容です。

- 靴とカジタックス・アイゼン(別売)と組み合わせて使用する場合と、靴単独で使用する場合は本製品への装着方法が異なります。装着方法を良くお読みいただき、正しく装着してください。
- 本製品を使用する際は十分に歩行練習などを行ってください。本製品を装着していないときに比べ引っ掛けて転倒する可能性が高くなります。
- 本製品へのアイゼンの装着が確実に行われていないと、アイゼンがぶれて、デッキを踏み抜くおそれがあります。
- 本品は氷雪上の滑り止め用具です。氷雪以外で使用すると爪が折れ曲がったり、ピンディングが傷ついたり破損することがあります。