

■ お手入れ方法

間違っただお手入れ方法や保管方法は本製品の寿命を縮めます。使用後や保管時は以下の点を参考してください。

- 本製品が汚れた際は柔らかいスポンジか布に水かぬるま湯を含ませて汚れをふき取ってください。汚れがひどい時は中性洗剤を含ませて汚れをふき取ってください。

■ 保管方法

- 保管場所は直射日光や雨の当たらない風通しの良い場所を選んでください。
- 火のそばや暖房器具のそばなどの高温になる所に置かないでください。変形や損傷の原因になります。
- ホースを折り曲げたまま保管しないでください。空気漏れの原因となります。

■ 廃棄方法

- 廃棄方法はお住まいの自治体の収集方法に従ってください。

■ アフターサービス

お買い求めいただきました本製品は万全を期して製造しておりますが、万一不備な点がございましたら、お買い求めいただいた販売店、もしくは下記の弊社窓口までご連絡ください。

また、本製品に使用されている樹脂やゴムは使用の有無にかかわらず徐々に劣化していきます。交換が必要な場合は販売店、もしくは下記の弊社窓口までご連絡ください。

製造上の欠陥による不具合の場合は無償で交換させていただきます。なお、修理、交換等の要否につきましては、弊社の裁量にて判断させていただきます。

なお、以下のような原因での破損、不良につきましては保証いたしませんのでご了承ください。

- 本製品の誤った使用方法によるもの
- 間違っただお手入れ、保管方法、経年変化による素材劣化
- 乱暴な取り扱いによるもの
- その他、製造上の欠陥以外の原因によるもの

破損時は弊社にて診断をして、修理が可能な場合はご要望により有償にて修理をさせていただきます。

■ 仕様

品番	1130508
品名	マルチバルブ フロアポンプ
素材	シリンダー:アルミニウム合金 ハンドル:木材
上限空気圧	仏・米式バルブ:約11bar、160psi 英式バルブ:約5bar、70psi

■ その他

本製品の仕様、デザインは予告なく変更されることがあります。また、重量などのスペックには誤差が生じる場合があります。

mont-bell

取扱説明書

マルチバルブ フロアポンプ

Multi Valve Floor Pump

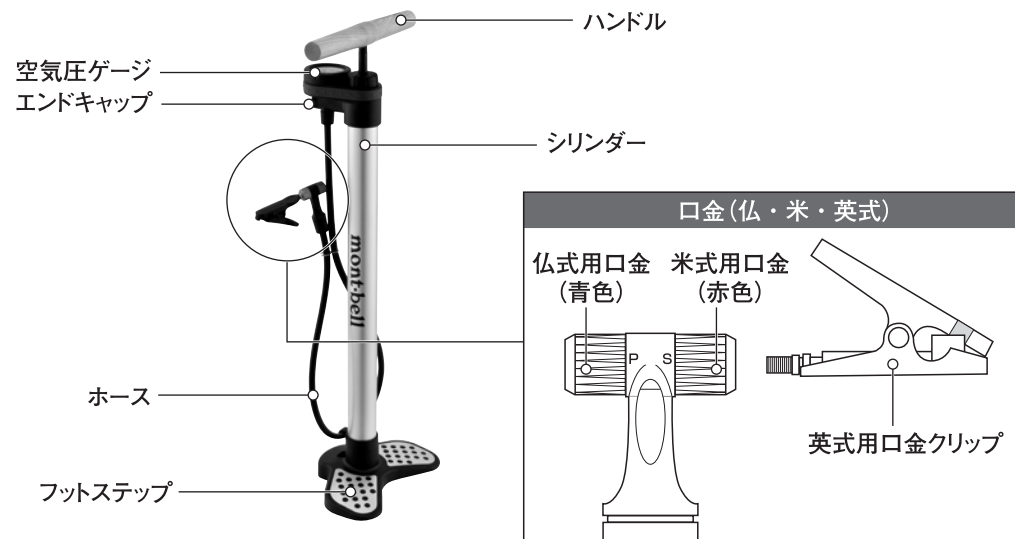
この度はお買いあげいただき、誠にありがとうございます。この取扱説明書(以下「本説明書」といいます)は本製品の正しい取扱方法を説明しています。ご使用前に本説明書をよくお読みいただき、正しい使用方法をご確認ください。

なお、ご不明な点等ございましたら、販売店もしくは(株)モンベル カスタマー・サービスまでお問い合わせください。本説明書は大切に保管してください。

■ 特長

仏・米・英式バルブに対応したアルミシリンダーのフロアポンプです。シンプルな口金でスムーズな操作を実現。ハンドルは手になじむウッドハンドルです。

■ 各部の名称



■ 安全上の注意 必ずお読みください

警告 場合により人が死亡または重傷を負う可能性が想定される内容です。軽傷または物的損害が発生する頻度が高いことが想定される内容です。

- 本製品の改造や分解などは絶対にしないでください。性能が損なわれる恐れがあります。
- 空気圧ゲージは圧力の目安を表示するものですので、必ず手でタイヤを押して再確認をしてください。空気圧ゲージの何らかの故障によりタイヤに過剰な空気が充填されている恐れがあります。
- 空気圧ゲージに衝撃を与えないでください。空気圧が正しく表示されない等、故障の原因となる恐れがあります。

○充填する空気圧はタイヤの指定空気圧に従ってください。

○意図した通りにタイヤに空気が入らない場合は、無理に空気を入れないでください。ポンプ内が高圧になり破裂等の恐れがあります。

○操作する際は必ずハンドルを両手で握り、最後まで押し下げてポンプ内の空気を出し切ってください。空気圧によりハンドルが押し上げられ、怪我の原因となる恐れがあります。

○使用前に毎回必ず点検をしてください。老朽化が認められる場合や損傷が認められたり、疑わしい場合には直ちに本製品の使用を中止してください。本来の性能が発揮できない恐れがあります。

○正しいお手入れ方法、保管方法を守ってください。誤ったお手入れや保管方法を行うと、本来の性能を発揮できない恐れがあります。

注意 人が傷害を負ったり物的損害の発生が想定される内容です。

○本製品は自転車以外には使用しないでください。

○本製品を使用する際は、必ず平らな場所で使用してください。

○エンドキャップは緩めないでください。内部の機構は通常の使用において操作が不要な部分です。

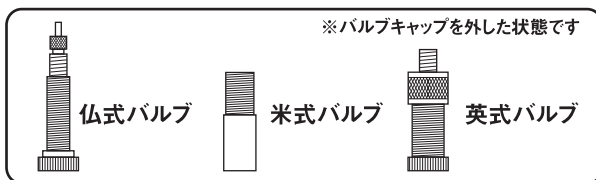
■ 使用前の点検 使用にあたっては、毎回必ず次のことを確かめてください。

ハンドルやフットステップに変形や亀裂がないか エンドキャップに緩みはないか

シリンダーとフットステップとの接合部分に緩みがないか

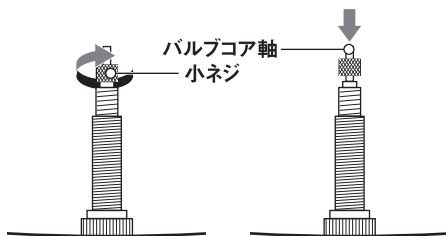
■ 使用方法

本製品を使用する前にお使いのバルブの種類を確認してください。バルブの種類によって使用する口金が異なります。

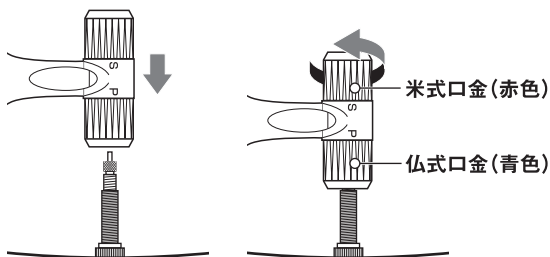


○ 仏式バルブの場合

①バルブの小ネジを反時計回りにまわして緩めた状態でバルブコア軸の先端を軽く押し、わずかに空気を抜きます。



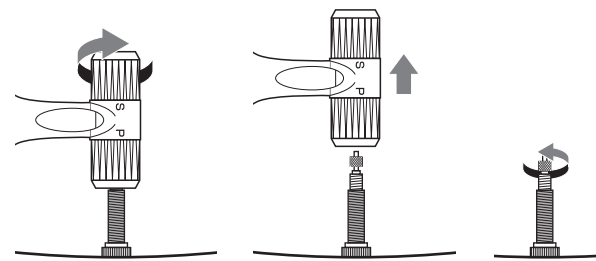
②仏式用口金 (青色) をバルブに押し当てながら米式用口金 (赤色) をつまんで時計回りにまわします。



③しっかりと固定されていることを確認し、指定の空気圧まで空気を入れてください。

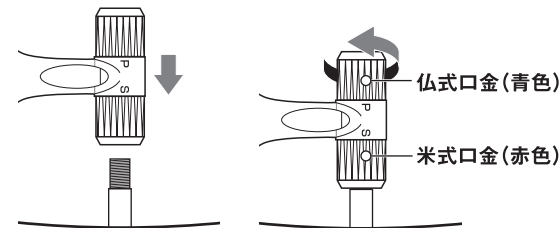
2

④米式用口金 (赤色) をつまんで反時計回りにまわしてバルブから口金を外し、バルブの小ネジを締めて完了です。



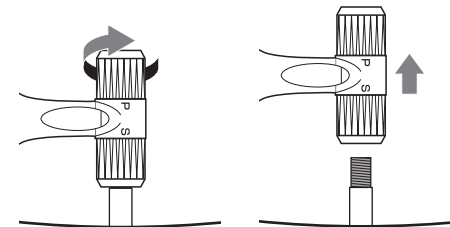
○ 米式バルブの場合

①米式用口金 (赤色) をバルブに押し当てながら仏式用口金 (青色) をつまんで時計回りにまわします。



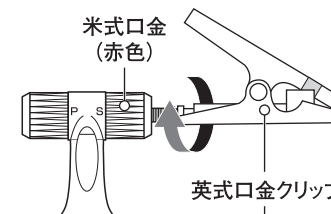
②しっかりと固定されていることを確認し、指定の空気圧まで空気を入れてください。

③仏式用口金 (青色) をつまんで反時計回りにまわしてバルブから口金を外して完了です。

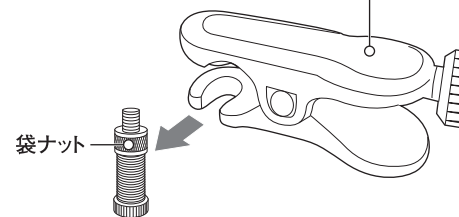


○ 英式バルブの場合

①米式用口金 (赤色) に英式用口金クリップを時計回りにまわして接続します。この時、斜めにねじ込まないでください。

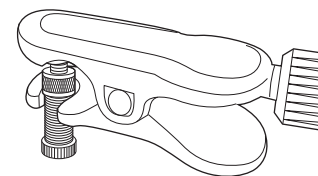


②英式用口金クリップでバルブの袋ナット部分をはさみます。



③しっかりと固定されていることを確認し、指定の空気圧まで空気を入れてください。

④逆の手順で英式用口金クリップをバルブから取り外して完了です。



3

■ **Care** Improper care and storage can shorten the lifespan of this product. To extend the lifespan of this product, please follow the recommendations below.

- Wash away stains and soiling with cold or lukewarm water. When stained and soiled heavily, use a sponge with a mild soap and wash thoroughly.

■ Storage

- Store in a well ventilated, cool, dry place away from direct sunlight and rain.
- To prevent deforming and damage, do NOT store near heat sources.
- Do NOT store with the hose bent. May damage the hose and allow air to leak.

■ Disposal

- Please follow local regulations regarding waste disposal.

■ Warranty

Montbell's warranty covers all defects in materials and workmanship to the original owner, for the lifetime of the product. If a product ever fails due to a manufacturing defect, Montbell will repair or replace the product at our discretion. This warranty does not cover damage(s) caused by accident, improper care, negligence, misuse, alterations or normal wear and tear. Damage(s) not covered under warranty will be repaired at a reasonable rate. If you would like to make a warranty inquiry, please contact Montbell Customer Service or the store of original purchase.

■ Specifications

Style#	1130508
Name	Multi Valve Floor Pump
Materials	Pump : Aluminum Alloy Handle : Wood
Maximum Air Pressure	Presta, Schrader valve: 11 bar, 160 psi Dunlop valve: 5 bar, 70 psi

All product specifications and design are subject to change without prior notice. Actual product specifications may vary.

mont-bell Co.,Ltd.

2-2-2 Shinmachi, Nishi-ku, Osaka 550-0013 JAPAN
www.montbell.com

mont-bell

User's Manual

Multi Valve Floor Pump

Multi Valve Floor Pump

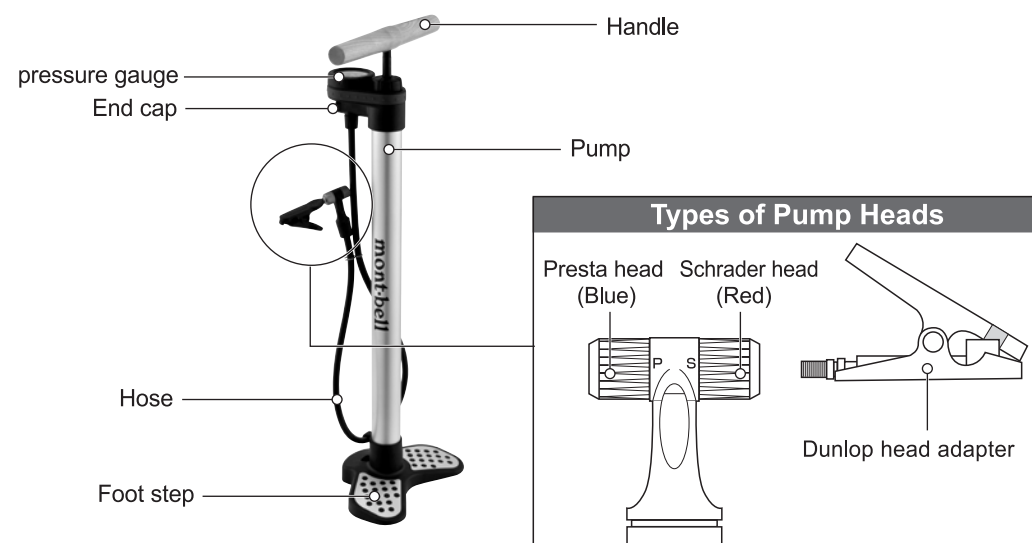
Thank you for purchasing this product. Before using, please carefully read this manual for instructions on the proper care and usage of this product.

If you have any questions regarding this product, please contact Montbell Customer Service or the store of original purchase. Keep this manual for future reference.

■ Description

This aluminum floor pump is compatible to Presta, Schrader, and Dunlop valves. The dual pump heads are simply designed and easy to use. The wooden handle provides a firm fit.

■ Components



■ Safety Warnings! Please read carefully.

! **DANGER!** Under certain conditions, use of this product can result in major injury or death.

- Do NOT modify or alter this product. Improper modifications and alterations can damage the product and impair functionality.
- The pressure gauge is only a guide when inflating. Always make sure the tire's air pressure with your hands. Broken pressure gauge may fill excessive air into the tire's inner tube.
- Do NOT drop or damage the pressure gauge with strong shocks. May impair functionality and break the product.

- Make sure to fill the tire's inner tube with a specified amount of air pressure.
- Do NOT continue inflating the tire's inner tube when air isn't flowing properly. May cause the pump to burst or break.
- When inflating, always place both hands on the handle. Make sure to push all the air out within the pump. Remaining air may push back the handle and cause injury.
- Prior to use, check the product's condition and stop using immediately if you notice any deterioration from age/use, damage or irregularities.
- Please follow recommended care and storage instructions. Improper care and storage can lead to decrease in performance.

CAUTION! Under certain conditions, use of this product can result in injury or property damage.

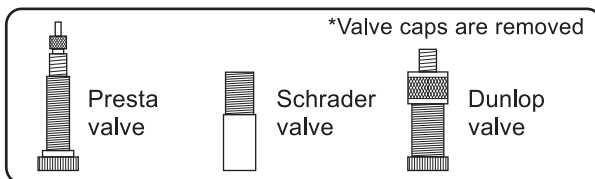
- This product was designed for bicycles. Do NOT use this product for any other activity for which it was not designed.
- Always use this product on a flat ground.
- Do NOT loosen the end cap and adjust the pump's inner construction.

■ Prior to use, inspect this product for:

- Damages or cracks on the handle and foot step
- Loose joints between the pump and foot step
- Loose end cap

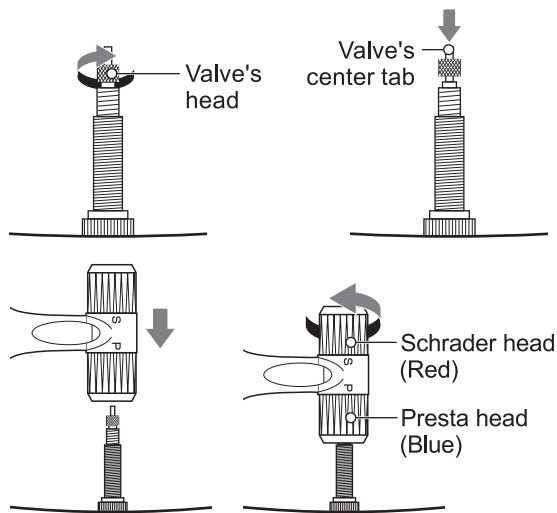
■ Directions

Prior to use, make sure the types of valve. Use of pump heads will vary depending on your valve.



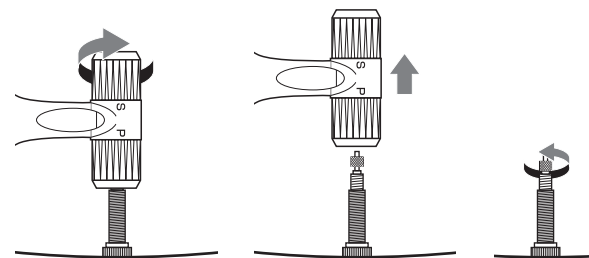
○ Presta valve

- ① Turn the valve's head counter-clockwise to loosen the valve. Lightly press the valve's tip tab to release air.
- ② Attach the Presta head (Blue) on to the valve. Turn the Schrader head (Red) clockwise to lock.
- ③ Make sure the Presta head is securely attached on to the valve. Fill specified air pressure.



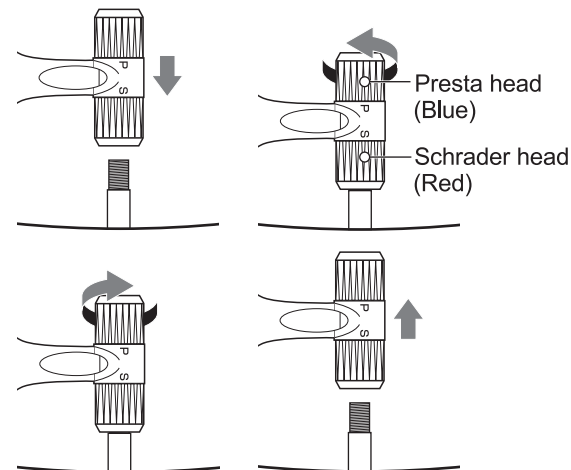
2

- ④ Turn the Schrader head (Red) counter-clockwise to unlock and remove the Presta head (Blue) from the valve. Close the valve's head..



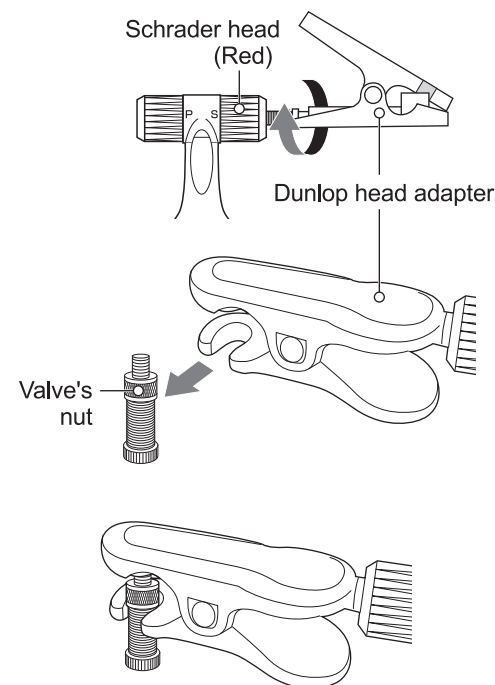
○ Schrader valve

- ① Attach the Schrader head (Red) on to the valve. Turn the Presta head (Blue) clockwise to lock.
- ② Make sure the Schrader head (red) is securely attached on to the valve. Fill specified air pressure.
- ③ Turn the Presta head (Blue) counter-clockwise to unlock and remove the Schrader head (Red) from the valve..



○ Dunlop valve

- ① Turn the Dunlop head adapter clockwise and attach it to the Schrader head (Red). Make sure the adapter is screwed at a right angle.
- ② Clip the Dunlop head adapter on to the valve's nut.
- ③ Make sure the Dunlop head adapter is securely attached on to the valve. Fill specified air pressure.
- ④ Follow the reverse process when removing.



3