

■ お手入れ方法 間違っただお手入れ方法や保管方法は本製品の寿命を縮めます。使用後や保管時は以下の点を参考にしてください。

- 油汚れや泥の汚れは水で軽く洗い流した後、中性洗剤を含ませたスポンジでブラッシングをし、洗剤を洗い流してから陰干ししてください。
- ドライクリーニングや洗濯機による洗濯はしないでください。生地を傷める恐れがあります。
- はっ水スプレーは使用しないでください。生地表面のコーティングによって、はっ水成分が定着しません。また、スプレーの種類によっては表面のコーティングを傷める恐れがあります。

■ 保管方法

- 保管場所は直射日光に当たらない風通しの良い涼しい場所を選んでください。
- 火のそばや暖房器具のそばなどの高温になる所に置かないでください。変形や損傷の原因になります。

■ 廃棄方法

- 廃棄方法はお住まいの自治体の収集方法に従ってください。

■ アフターサービス

お買い求めいただきました本製品は万全を期して製造しておりますが、万一不備な点がございましたら、お買い求めいただいた販売店、もしくは下記の弊社窓口までご連絡ください。

製造上の欠陥による不具合の場合は無償で交換させていただきます。なお、修理、交換などの要否につきましては、弊社の裁量にて判断させていただきます。

なお、以下のような原因での破損、不良につきましては保証いたしませんのでご了承ください。

- 本製品の誤った使用方法によるもの
- 間違っただお手入れ、保管方法、経年変化による素材劣化
- 乱暴な取り扱いによるもの
- その他、製造上の欠陥以外の原因によるもの

破損時は弊社にて診断をして、修理が可能な場合はご要望により有償にて修理させていただきます。

■ 仕様・サイズ

品番： #1133348
品名： ロールアップ ドライコンテナ
容量： 60L
素材： 840デニール・ナイロン・オックス[ウレタンコーティング]
420デニール・ナイロン・オックス[ウレタンコーティング]

■ その他

本製品の仕様、デザインは予告なく変更されることがあります。また、重量などのスペックには誤差が生じる場合があります。

mont-bell

取扱説明書

ロールアップ ドライコンテナ

Roll-up Dry Container

この度はお買いあげいただき、誠にありがとうございます。この取扱説明書（以下「本説明書」といいます）は本製品の正しい取扱方法を説明しています。ご使用前に本説明書をよくお読みいただき、正しい使用方法をご確認ください。

なお、ご不明な点などございましたら、販売店もしくは（株）モンベル カスタマー・サービスまでお問い合わせください。本説明書は大切に保管してください。

■ 特長

防水性と耐久性を両立した大容量ツーリングバッグです。付属の荷締めベルトを本体のデージーチェーンに通すことで、車のキャリアやオートバイなどに容易に固定することが可能です。ロゴマークは視認性に優れた反射マークにすることで、夜間の視認性を向上させています。

※本製品は高い防水性を備えますが完全防水ではありません。

■ 各部の名称



■ 安全上の注意 必ずお読みください

警告 場合により人が死亡または重傷を負う可能性が想定される内容です。軽傷または物的損害が発生する頻度が高いことが想定される内容です。

- 車のキャリアやオートバイに積載する際はそれぞれの取扱説明書に従ってください。
- 本製品の改造や分解などは絶対にしないでください。性能が損なわれ、十分に保護能力が発揮できない恐れがあります。
- 正しいお手入れ方法、保管方法を守ってください。誤ったお手入れや保管方法を行うと、本来の性能を発揮できない恐れがあります。
- 本製品の開口部は使用方法に従い確実に閉じてください。閉じられていないと、荷物が落ちたり、本来の防水性を発揮できない場合があります。
- 本体を固定する際は、付属の荷締めベルトを必ず2本使用してください。1本だけで固定すると負荷に耐えられずに破損し、後続車や人を事故に巻き込む恐れがあります。

注意 人が傷害を負ったり物的損害の発生が想定される内容です。

- 本製品は高い防水性を持ちますが、完全防水ではありません。
- 使用前は毎回必ず点検をしてください。老朽化が認められる場合や損傷が認められたり、疑わしい場合は直ちに本製品の使用を中止してください。本来の性能が発揮できない恐れがあります。
- 本製品は車のキャリアやオートバイなどに固定する際にフックで引っ掛けるなどしてデ이지チェーンから直接支点を取らないでください。デ이지チェーンが破損して本体が落下し、後続車や人を事故に巻き込む恐れがあります。
- 使用後はアンカーベルトを含める荷締めベルト全てを車のキャリアやオートバイから毎回取り外してください。常時日光に曝されることで劣化を早める恐れがあります。

■ 使用前の点検

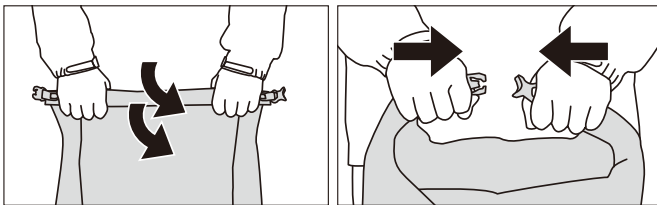
使用にあたっては、毎回必ず次のことを確かめてください。異常が見られた場合は使用しないでください。

- 本体やテープに破れがないか
- バックルに破損がないか

■ 使用方法

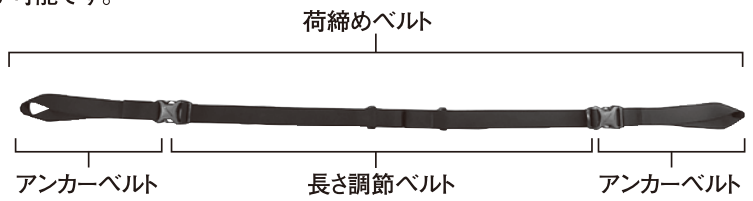
○ ロールアップの手順

開口部を3回転巻き上げて、バックルを留めます。
※巻き上げる回数が少ないと水が浸入したり、荷物が落ちる恐れがあります。



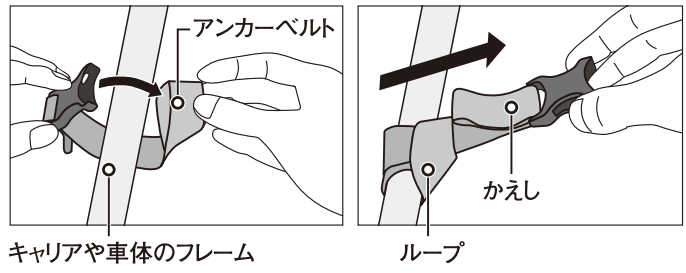
○ キャリアや車体への取り付け方法

本製品に付属している荷締めベルトを使用することで、本体を車のキャリアやオートバイなどに容易に取り付けることが可能です。

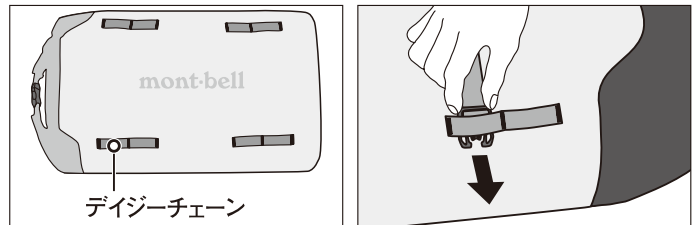


引っ張り破壊強度: 50kg (バックル1個あたり)
コンテナの最大積載重量: 15kg

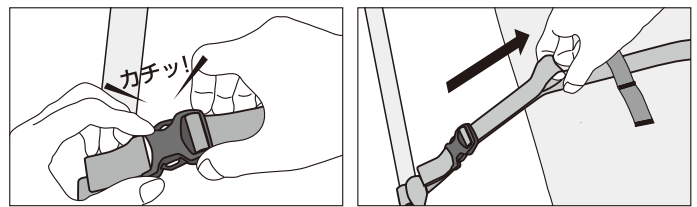
①イラストのようにアンカーベルトをキャリアや車体のフレームの4箇所に取り付けます。この時、かえし部分がループから外側に出ていることを確認してください。
※支点は必ず4箇所から取ってください。



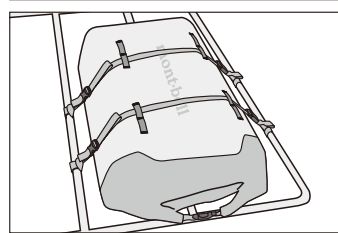
②本体4箇所のデ이지チェーンに長さ調節ベルトを通します。



③各アンカーベルトと長さ調節ベルトのバックル同士を接続した後、適度なテンションがかかるように長さ調節ベルトを調節します。

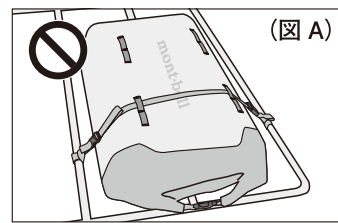


④イラストのような状態になれば完成です。
※必ず使用前にしっかりと固定されていることを確認してください。

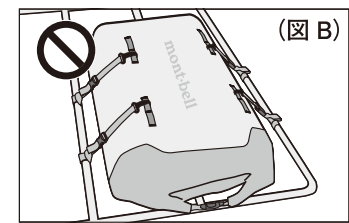


! 注意

- ・本製品を車のキャリアやオートバイなどに固定する際は荷締めベルトを必ず2本使用してください。1本だけで固定すると負荷に耐えられず、破損する恐れがあります (図A)。
- ・本製品を車のキャリアやオートバイなどに固定する際にフックで引っ掛けるなどしてデ이지チェーンから直接支点を取らないでください。デ이지チェーンが破損し、本体が落下する恐れがあります (図B)。
- ・バックルが締まっているか、ベルトに緩みがないか、必ず目視で確認してください。
- ・走行前は必ず本製品を左右・上下に揺すり、確実に固定されていることを確認してください。
- ・車のキャリアやオートバイに積載中、休憩の際などにベルトの緩みがないかを定期的に確認してください。緩んでいると風をはらみ、荷が揺れて危険です。



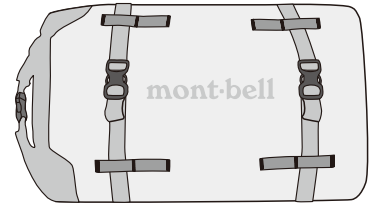
(図A)



(図B)

・車のキャリア積載時は市販の脱落防止ネットの併用を推奨します。

●本製品を車のキャリアやオートバイから取り外した後は長さ調節ベルトのバックル同士を接続することで、本体に取り付けたままの状態にしておくことも可能です。



Care

Improper care and storage of this product can shorten its lifespan. Follow the recommendations below to extend the lifespan of your product.

- Wash away stains and soiling with water. Use a sponge with a mild soap and wash thoroughly. Avoid direct sunlight and allow to air dry in a cool, well ventilated area.
- Do NOT dry clean or wash in a washing machine. It may cause tears and damage.
- Do NOT use water repellent spray. The fabric's outer coating won't allow water repellent agents to penetrate. Certain water repellent agents could have adverse effects on the fabric's coating.

Storage

- Store in a well ventilated, cool, dry place away from direct sunlight.
- To prevent deformation and damage, do NOT store near heat sources.

Disposal

- Please follow local regulations regarding waste disposal.

Warranty

Montbell's warranty covers all defects in materials and workmanship to the original owner, for the lifetime of the product. If a product ever fails due to a manufacturing defect, Montbell will repair or replace the product at Montbell's discretion. This warranty does not cover damage(s) caused by accident, improper care, negligence, misuse, alterations or normal wear and tear. Damage(s) not covered under warranty will be repaired at a reasonable rate. If you would like to make a warranty inquiry, please contact Montbell Customer Service or the store of original purchase.

Specifications

Style#	: #1133348
Name	: Roll-up Dry Container
Volume	: 60L
Material	: 840-denier nylon ox (urethan coated) 420-denier nylon ox (urethan coated)

All product specifications and design are subject to change without prior notice. Actual product specifications may vary.

mont-bell Co.,Ltd.

2-2-2 Shinmachi, Nishi-ku, Osaka 550-0013 JAPAN
<https://www.montbell.com/>

mont-bell

User's Manual

Roll-up Dry Container

Roll-up Dry Container

Thank you for purchasing this product. Before using, please carefully read this manual for instructions on the proper care and usage of this product.

If you have any questions regarding this product, please contact Montbell Customer Service or the store of original purchase. Keep this manual for future reference.

Description

Delivers water-resistant durability to help keep your things dry and secure. Includes tie-down straps and daisy chains to easily fix the container to your rooftop carrier or motorcycle for weekend get-aways and extended road trips. Features reflective logos for increased visibility at night.

Components



Safety Warnings

Please read carefully.



WARNING!

Under certain conditions, use of this product can result in injury, death, or property damage.

- When securing to a rooftop carrier or motorcycle, please refer to the respective User's Manuals.
- Do NOT modify or alter this product. Improper modifications and alterations can damage the product and impair functionality.
- Please follow recommended care and storage instructions. Improper care and storage can lead to a decrease in performance.
- Always close the opening of this bag securely. If the bag is not closed properly, it may lead to a decrease in water resistance.
- Always use the two tie-down straps when securing to a rooftop carrier or motorcycle. If only one is used, it may not be able to withstand the load resulting in damage and/or accidents involving other vehicles or people.

CAUTION! Under certain conditions, use of this product can result in injury, death, or property damage.

- Though this product has excellent water resistance, it is not completely waterproof.
- Prior to use, check the product's condition and stop using immediately if you notice any deterioration from age/use, damage or irregularities.
- Securing with hooks through the daisy chains may result in damage and/or the container falling, causing accidents involving other vehicles or people. Always thread the straps through the daisy chains.
- Remove all tie-down straps (including all anchor straps) from the rooftop carrier or motorcycle after each use. Continuous exposure to sunlight may result in fast deterioration.

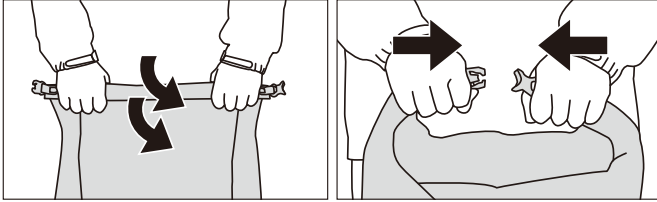
■ Prior to use, inspect this product for:

- Fraying strap
- Damaged buckles

■ Directions

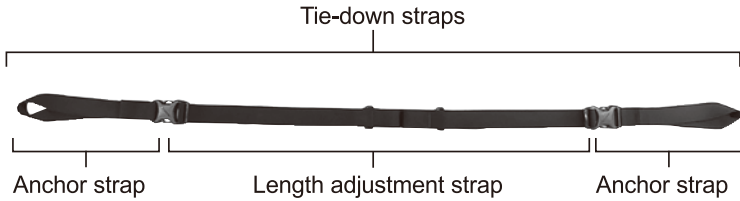
○ **Using the Roll-Up Closure System**

Roll up the opening three or more times and secure with the buckles.
 ※ If not rolled up securely enough, water may seep in or the contents may fall out.



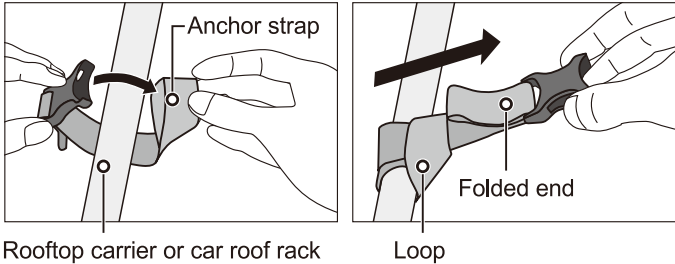
○ **Attaching to a rooftop carrier or motorcycle**

Use the included tie-down straps to strap down the container to a rooftop carrier or motorcycle.

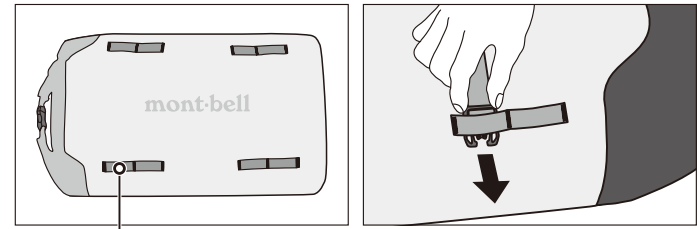


Break strength: 50kg (per buckle)
 Max load capacity: 15kg

- ① Attach the 4 anchor straps to the rooftop carrier or rack as shown in the illustration. Make sure that the folded end of the strap is also passed through the loop.
 ※ Be sure to set 4 anchors.

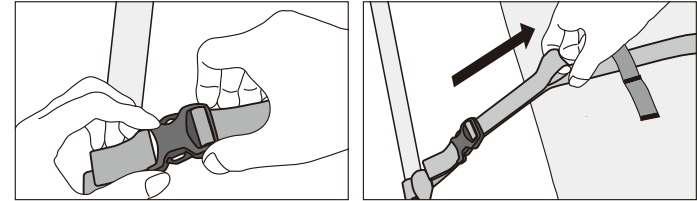


- ② Pass each length adjustment strap through 2 daisy chains.

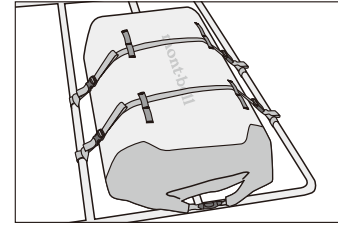


Daisy chains

- ③ Connect the anchor straps and length adjustment straps with the buckles, then adjust the length so that the proper tension is applied.

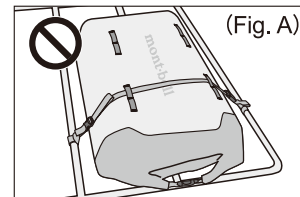


- ④ When complete, it should look like this.

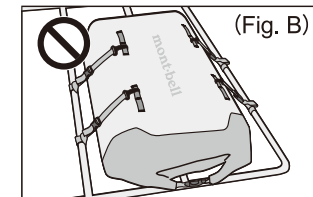


CAUTION!

- Always use the two tie-down straps when securing to a rooftop carrier or motorcycle. If only one is used, it may not be able to withstand the load resulting in damage and/or accidents involving other vehicles or people. (Fig. A)
- Strapping down with hooks through the daisy chains may result in damage and/or the container falling, causing accidents involving other vehicles or people. (Fig. B)
- Always visually confirm that the buckles are properly secured and there is no slack in the tie-down straps.
- Before starting your vehicle, shake the product from side to side and up and down to make sure it is securely fastened.
- When loaded on a rooftop carrier or motorcycle, periodically check for slack in the tie-down straps when not driving. Slack in the tie-down straps may result in the container dangerously shaking in the wind.



(Fig. A)



(Fig. B)

It is recommended to use netting when loaded on a rooftop carrier.

- After the product is detached from the rooftop carrier or motorcycle, you can leave the length adjustment straps on the container by buckling together.

