

## 進化した次世代バックパックシリーズ

- 操作性** ロールアップ構造により素早いアクセスが可能
- 防水性** 着脱可能なアクアバリアサックを装備し、高い防水性能を実現
- 軽量** シンプルな構造と高強度素材により優れた軽量化を達成

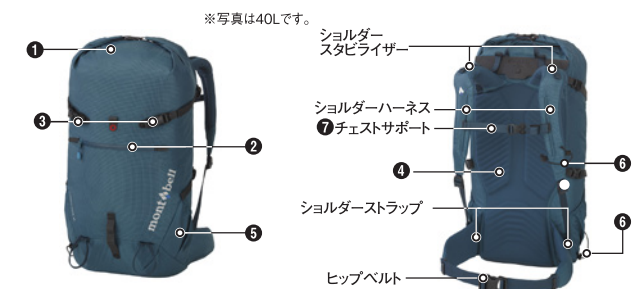
### 共通取扱説明書

この度はお買いあげいただき、誠にありがとうございます。この取扱説明書(以下「本説明書」といいます)は本製品の正しい取扱方法を説明しています。ご使用前に本説明書をよくお読みいただき、正しい使用方法をご確認ください。なお、ご不明な点等ございましたら、販売店もしくは(株)モンベル カスタマー・サービスまでお問い合わせください。本説明書は大切に保管してください。

### ■ 特長

高い防水性と軽量性、スーパーウイッシュボーンシステムにより優れたフィット感を達成した中型バックです。1泊程度のテント山行からアルパインクライミングまで幅広く対応します。

### ■ 各部の名称／機能説明



- 1 ロールアップアクセス  
防水性の高い巻き上げ式のアクセスです。
- 2 フロントポケット  
アクセスしやすい前面に大型ポケットを装備。
- 3 ビッケルホルダー  
ビッケルやアイスアックスを確実に固定できるホルダーです。
- 4 バックパネル  
バックパネルは保水にくい素材を使用。
- 5 フンドポケット  
トレッキングポール等の長尺物受けとして最適。
- 6 ボールループ  
岩場などでトレッキングポールを一時的に保持するホルダー。体格に応じて調節可能なチェストサポート
- 7 チェストサポート

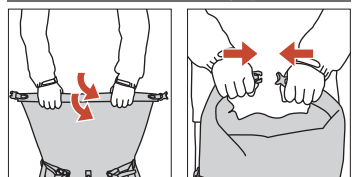


#### ハイドレーションシステム

ハイドレーションシステムとは、行動中に効率よく水分補給できるシステムです。別売のハイドレーションパックを装着することができます。

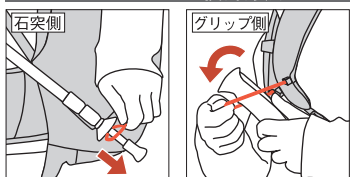
チューブはショルダーハーネスのループ(①)に通し、飲み口の位置を調節します。チェストサポートに付いている固定用フック(②)も併用します。

#### ロールアップの手順



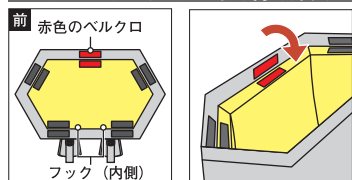
開口部を2回以上折り、バックルを留めます。※折る回数が少ないと荷物が落ちる恐れがあります。

#### ボールループの使用方法



トレッキングポールを図のように一時的に保持できます。

#### アクアバリアサックの取り付け方法

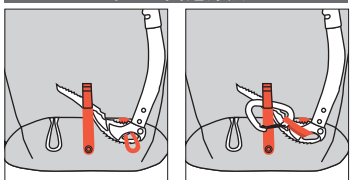


本製品にアクアバリアサックを入れ、本体背面のフックと開口部にあるベルクロで接続します。※赤色のベルクロが前側の中心になります。※販売時は装着されています。

アクアバリアサックは高い防水性を誇りますが、水中などの水圧がかかるような状況には適しません。

荷物を満載した状態でアクアバリアサックを無理に抜かないでください。アクアバリアサックのハンドルに負荷がかかり、破損する場合があります。

#### ギアの固定方法



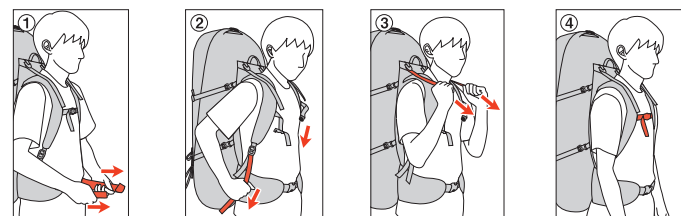
アイスアックスなどは図のようにカラビナ(別売)を使用して固定できます。

#### フィッティングの手順

バックがジャストフィットしている状態とは、バックパネルとショルダーハーネスが体に隙間無く接している状態のことをいいます。ご使用にあたっては、ご自身の体格に合わせて、適切なフィッティングを行ってください。

#### 1 背負い方

本製品の各バックルに通したテープをあらかじめ適度に緩めておきます。また、実際の使用状態での正しいポジションを得るために、まず10kg程度の荷物をバックに入れます。



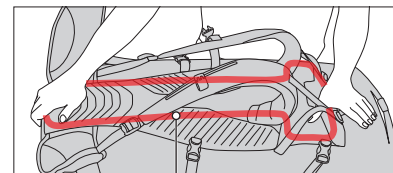
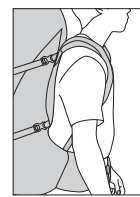
- ① バックを背負い、腹部を圧迫しないように腰骨部分でヒップベルトを締める。
- ② ショルダーハーネスが体にフィットするようにショルダーストラップを引く。
- ③ ショルダースタライザーを引き、上部の重心を体に引き寄せ安定させる。
- ④ ショルダーハーネスを安定させるためにチェストサポートを留める。

⑤ 肩・脇・背中・腰へのフィット感を確かめ、本製品と体の間に隙間があれば、②へ進みます。

#### 2 3Dフィット・ステアの調節

本製品に内蔵されている3Dフィット・ステア(下図形状のアルミフレーム)は、あらかじめ体の背面のカーブに合わせて曲げています。ほとんどの場合はそのままご使用いただけますが、本製品と体の間に隙間がある場合は以下の手順で3Dフィット・ステアを曲げてください。

- ① 荷物を取り出して空荷の状態にして、本製品に内蔵されている3Dフィット・ステア(アルミフレーム)を曲げます。曲げる際は下図の3Dフィット・ステアの位置を確認して、体との隙間がなくなるように脚などを使って曲げます。
  - ・3Dフィット・ステアは本製品から取り出さずに本体ごと曲げてください。
  - ・曲げる際は左右2本のフレームを同時に曲げてください。
  - ・一度に大きく曲げるのではなく、少しずつ曲げてください。
- ② 3Dフィット・ステアのカーブを調節後、手順1-①からやり直します。



3Dフィット・ステア

以上で、本製品の基本的なフィッティングは完了です。ただし、各テープ類の長さは身に着ける服によっても変わりますので、その都度の微調節が必要です。苦しくない範囲でしっかり締めてください。

#### ⚠ 注意

3Dフィット・ステア(アルミフレーム)を本製品から取り外すと、本製品の本来の機能が発揮できない恐れがあります。3Dフィット・ステアを曲げる際は必ず本製品に入れたまま曲げてください。

#### ■ お手入れ方法

間違ったお手入れ方法や保管方法は本製品の寿命を縮めます。使用後や保管時は以下の点を参考にしてください。

- 背面の汗による汚れや泥の汚れは水で軽く洗い流した後に中性洗剤を含ませたスポンジでブラッシングをし、洗剤を洗い流してから陰干ししてください。
- 長期の使用により、撥水性能(水を弾く力)が低下した場合は別売のS.R.スプレー等の撥水スプレーをご使用ください。
- ドライクリーニングや洗濯機による洗濯はしないでください。生地を傷める恐れがあります。

#### ■ 保管方法

- 風通しの良い場所に保管してください。
- ガンソリンやシンナーと一緒に保管しないでください。

#### ■ アフターサービス

お買い求めいただきました本製品は万全を期して製造しておりますが、万一不備な点がございましたら、お買い求めいただいた販売店、もしくは下記の弊社窓口までご連絡ください。製造上の欠陥による不具合の場合は無償で交換させていただきます。なお、修理、交換等の要否につきましては、弊社の裁量にて判断させていただきます。なお、以下のような原因での破損、不良につきましては保証いたしませんのでご了承ください。

- 本製品の誤った使用方法によるもの
- 間違ったお手入れ、保管方法、経年変化による素材劣化
- 乱暴な取り扱いによるもの
- その他、製造上の欠陥以外の原因によるもの

破損時は弊社にて診断をして、修理が可能な場合はご要望により有償にて修理させていただきます。

#### ■ 仕様

#1133149 グラナイト®バック 30 【容量】30L

#1133150 グラナイト®バック 40 【容量】40L

素材 本体：210デニール・パリスティック®ナイロン・リップストップ[ウレタン・コーティング]

※本製品の仕様、デザインは予告なく変更されることがあります。また、重量などのスペックには誤差が生じる場合があります。

※本説明書の中の説明で使用しているバックパックはイメージです。

#### オプション

##### ■ トップリッド S

ウエストバッグとしても使用できるトップリッド。

##### ■ ギアホルダー

さまざまなスノーギアをバックパックに取り付けられるようにするホルダー。

株式会社 **モンベル** 本社 〒550-0013 大阪市西区新町2-2-2  
商品についてのお問い合わせはカスタマー・サービスまで  
Tel. 06-6531-3544 フリーコール: ☎ 0088-22-0031  
モンベルホームページ <http://www.montbell.jp>

## Innovating Backpack Construction

- Usability** Roll-up closure allows easy access
- Water resistance** Use the detachable Aqua Barrier Sack to enhance water resistance.
- Lightweight** Achieved lightweight by efficient design using highly durable materials.

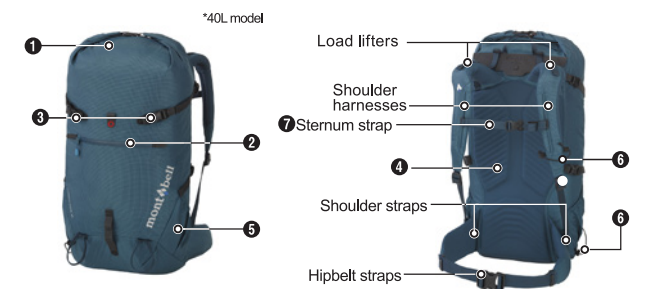
### User's Manual

Thank you for purchasing this product. Before using, please carefully read this manual for instructions on the proper care and usage of this product. If you have any questions regarding this product, please contact Montbell Customer Service or the store of original purchase. Keep this manual for future reference.

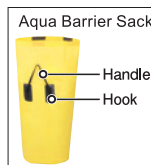
### Description

This series of the lightweight, middle volume backpacks are perfect for 2 day camping trips and mountaineering. The Aqua Barrier Sack enhances water resistance and the 3D Fit Aluminum Frame provides good fit and balance.

### Features



- 1 Roll-up closure: Fold the top fabric and fasten the buckles.
- 2 Front pocket: A large storage pocket is located at the front.
- 3 Ice axe holder: Easy attachment loop for climbing tools.
- 4 Back panel: Effectively sheds water.
- 5 Side Pockets: 2 side pockets for transporting trekking poles.
- 6 Pole Loop: Temporarily holds trekking poles.
- 7 Sternum strap: Adjusted vertically to customize the shoulder harness.



#### Hydration Compatible

This pack is compatible with hydration bladders. Hydration bladders are sold separately.

Hose Port: Hang the hydration bladder from the loop on the inside of the backpack and slide it into the pocket. Pull the hose through the Hose Port to the left or right, depending on your preference.

1 Pass the hose through the loop on the shoulder harness and adjust the position of the mouth piece. The hose can also be attached to the sternum strap.

2

#### Roll-up closure

Fold the top fabric together 2 times and fasten the buckles. \*Improper folding may cause luggage to fall.

#### Pole Loop

Temporarily holds trekking poles. Pointer, Grip

#### Aqua Barrier Sack

front The red Velcro, Hook(Inside)

Place the sack inside the backpack and attach the Velcro straps. \*The red Velcro strap comes to the front-center. \*The sack is equipped inside the backpack.

- Do NOT submerge use the sack in the water and apply pressure.
- Do NOT remove the Aqua Barrier Sack when loaded. May damage or rip the sack.

#### Attaching climbing gears

Use a carabiner (sold separately) to secure climbing tools.

### Fitting Process

Backpacks have a good fit when the back panel and shoulder harnesses are in complete contact with the body. Refer to the following instructions to adjust fit.

#### 1 Adjusting the stabilizers

\*See left page for part names

Before starting, unbuckle and loosen all straps. To simulate conditions during actual use, load about 10kg of weight into the backpack.

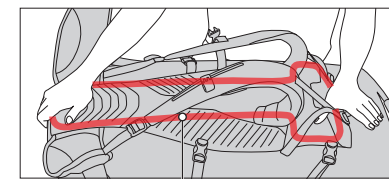
- Shoulder the product and fasten the hipbelt, taking care not to put pressure on your abdomen.
- Pull the shoulder straps so that they tighten around your shoulders and armpits.
- Pull the load lifters to draw the backpack's center of gravity in closer to your body.
- Fasten the sternum strap and adjust its position about 5cm below your collarbone to prevent the shoulder harnesses from shifting position.

5 Check fit and if there are any gaps between your body and the pack go to step 2.

#### 2 Adjust the 3D Fit Aluminum Frame

The 3D Fit Aluminum Frame inside this product has been pre-bent to fit the curve and shape of the back. In most cases, it can be used as it is. If there are any gaps between the backpack, your shoulders and back, please use the following instructions to make any necessary adjustments.

- Remove all items inside the backpack and be sure to perform any adjustments when the backpack is empty. Check the location of the 3D Fit Aluminum Frame (see illustration below) and bend it while inside the backpack using your legs.
  - Do not remove the 3D Fit Aluminum Frame.
  - Make sure to bend the left and right sides of the frame at the same time.
  - Make minor, gradual adjustments to the frame and avoid swift, major adjustments.
- After adjusting 3D Fit Aluminum Frame, start over from step 1-1.



**Attention**  
Removing the 3D Fit Aluminum Frame from the product can potentially limit future adjustments to the frame. When adjusting the frame, do NOT remove the 3D Fit Aluminum Frame from the backpack.

The fitting of your backpack is now complete. Depending on what you wear you may need to make minor adjustments to the shoulder straps, load lifters, and hipbelt straps. Fasten straps so that they are secure, but do not cause discomfort.

#### Care

Improper care and storage of your backpack can shorten its lifespan. Follow the recommendations below to extend the lifespan of your backpack.

- To clean stains and soiling, lightly rinse off and use a mild soap with a sponge to brush away any remaining residue. Rinse off and hang to dry in the shade.
- Water repellency will decrease over time. To restore water repellency, first clean any residues from the fabric surface and then apply a water repellent spray (sold separately).
- Do NOT dry clean or wash in a washing machine. These methods may damage the backpack's fabric.

### Storage

- Store in a well ventilated, cool, dry place.
- Do NOT store together with corrosive materials.

### Warranty

Montbell's warranty covers all defects in materials and workmanship to the original owner, for the lifetime of the product. If a product ever fails due to a manufacturing defect, Montbell will repair or replace the product at its discretion. This warranty does not cover damage(s) caused by accident, improper care, negligence, misuse, alterations or normal wear and tear. Damage(s) not covered under warranty will be repaired at a reasonable rate. If you would like to make a warranty inquiry, please contact Montbell Customer Service or the store of original purchase.

### Specifications

- #1133149 Granite Pack 30 [Capacity] 30L
- #1133150 Granite Pack 40 [Capacity] 40L

**Material** Main: 210-denier urethane coated rip-stop Ballistic nylon

All product specifications and design are subject to change without prior notice. Actual product specifications may vary. Backpack featured in this user's manual is for illustration purposes. Actual product may not be shown.

#### Options

##### Top Lid S

Converts into a waist bag.

##### Gear Holder

A backpack holder which conveniently equips snow tools/gears.

### mont-bell Co.,Ltd.

2-2-2 Shinmachi, Nishi-ku, Osaka 550-0013 JAPAN  
www.montbell.com